

# 黄冈农工同心医院康复社区项目阶段性 竣工环境保护验收监测报告表

**建设单位：** 黄冈农工同心医院

**编制单位：** 黄冈农工同心医院

二〇二六年六月

**建设单位:黄冈农工同心医院**

**法人代表:李保国**

**电话:18186329789**

**邮编:438000**

**地址:黄冈市黄州区黄州大道北 188 号**

## 目 录

表一	项目基本信息.....	1
表二	工程概况.....	5
表三	主要污染源、污染物处理和排放.....	16
表四	建设项目环境影响报告表主要结论及审批部门审批决定.....	18
表五	验收监测质量保证及质量控制.....	20
表六	验收监测内容.....	22
表七	验收监测期间生产工况记录以及验收监测结果.....	23
表八	环保检查结果.....	27
表九	验收监测结论及报告结论.....	32

**附图：**

- 附图 1 项目地理位置图
- 附图 2 项目周边关系示意图
- 附图 3 项目总平面布置图及雨污管网图
- 附图 4 卫生防护距离图
- 附图 5 监测点位图

**附件：**

- 附件 1 环评批复
- 附件 2 排污许可证
- 附件 3 项目 2026 年一月份用水量
- 附件 4 项目 2026 年二月份用水量
- 附件 5 项目 2026 年三月份用水量
- 附件 6 登记证书
- 附件 7 鉴证书
- 附件 8 检测报告
- 附件 9 承诺函
- 附件 10 工况说明
- 附件 11 危险协议
- 附件 12 说明

**附表：**

- 建设项目竣工环境保护“三同时”验收登记表

表一 项目基本信息

建设项目名称	黄冈农工同心医院康复社区项目				
建设单位名称	黄冈农工同心医院				
建设项目性质	新建√ 改扩建 技改 迁建 (划√)				
建设地点	黄冈市黄州区黄州大道北 188 号				
设计规模	设置床位 150 张				
实际规模	设置床位 100 张				
建设项目环评时间	2025 年 12 月	开工建设时间	2025 年 12 月		
调试时间	2026 年 1 月	验收现场监测时间	2026 年 5 月 15 日~2026 年 5 月 16 日		
环评报告表审批部门	黄冈市生态环境局	环评报告表编制单位	湖北黄达环保技术咨询有限公司		
环保设施设计单位	黄冈农工同心医院	环保设施施工单位	黄冈农工同心医院		
投资总概算	1000 万元	环保投资总概算	50 万元	比例	5%
实际总投资	1000 万元	实际环保投资	50 万元	比例	5%
验收监测依据	<p>(1) 《中华人民共和国环境保护法》(2014 年 4 月 24 日修订, 2015 年 1 月 1 日实施);</p> <p>(2) 《中华人民共和国环境影响评价法》(2018 年 12 月 29 日起施行);</p> <p>(3) 《中华人民共和国大气污染防治法》(2018 年 10 月 26 日起实施);</p> <p>(4) 《中华人民共和国水污染防治法》(2018 年 1 月 1 日施行);</p> <p>(5) 《中华人民共和国噪声污染防治法》(2022 年 6 月 5 日施行);</p> <p>(6) 《中华人民共和国固体废物污染环境防治法》(2020 年 4 月 29 日修订, 2020 年 9 月 1 日起施行);</p> <p>(7) 《建设项目环境保护管理条例》(国务院令第 682 号, 2017 年 10 月 1 日施行);</p> <p>(8) 环境保护部关于发布《建设项目竣工环境保护验收暂行办法》的公告(国环规环评[2017]4 号);</p> <p>(9) 生态环境部关于发布《建设项目竣工环境保护验收技术指南 污染影响类》的公告(公告 2018 年第 9 号);</p> <p>(10)《建设项目竣工环境保护验收技术规范 医疗机构》(HJ 794-2016)</p>				

(2016年8月1日实施)；

(11) 湖北黄达环保技术咨询有限公司编制的《黄冈农工同心医院康复社区项目项目环境影响报告表》，2025年12月；

(12) 《关于黄冈农工同心医院康复社区项目环境影响报告表的批复》  
(黄环01审[2025]17号)，2025年12月30日；

(13) 《黄冈农工同心医院固定污染源排污许可证》(排污许可证编号：  
52421100MJH941660U001Y)，2026年03月25日。

验收监测执行标准、标号、级别、限值

**一、环境质量标准**

根据环评要求，本项目环境质量执行标准详见表 1-1。

**表 1-1 环境质量标准一览表（环评）**

要素分类	标准名称	适用类别	评价对象
环境空气	《环境空气质量标准》（GB3095-2026）	二级	项目所在区域环境空气
声环境	《声环境质量标准》（GB3096-2008）	2类	项目南侧、西侧和北侧区域声环境
		4a类	项目东侧区域声环境

**二、污染物排放标准**

依据本建设项目环境影响报告表和批复，本次验收监测执行标准如下：

（1）废气：项目污水处理站恶臭执行《医疗机构水污染物排放标准》（GB18466-2005）表 3 中“周边大气最高允许浓度”限值。

（2）废水：项目外排废水执行《医疗机构水污染物排放标准》（GB18466-2005）表 2 预处理标准及禹王新区污水处理厂接管标准。

（3）噪声：项目厂界南侧、西侧和北侧噪声执行《工业企业厂界环境噪声排放标准》（GB12348-2008）中的 2 类标准。项目厂界东侧噪声执行《工业企业厂界环境噪声排放标准》（GB12348-2008）中的 4 类标准。

（4）固体废物：危险废物暂存间执行《危险废物贮存污染控制标准》（GB18597-2023）中相关要求。污水处理站污泥执行《医疗机构水污染物排放标准》（GB18466-2005）中表 4 中医疗机构污泥控制标准要求。

详见表 1-2。

**表 1-2 污染物排放标准一览表**

要素分类	标准名称	适用类别	标准值		备注
			污染物名称	限值	
废气	《医疗机构水污染物排放标准》（GB18466-2005）	表 3	氨	1.0mg/m <sup>3</sup>	污水处理站恶臭
			硫化氢	0.03mg/m <sup>3</sup>	
			臭气浓度	10（无量纲）	
废水	《医疗机构水污染物排放标准》（GB18466-2005）	表 2 预处理标准	pH	6-9	项目废水
			COD	250mg/L	
			BOD <sub>5</sub>	100mg/L	

				SS	60mg/L	
				粪大肠菌群数	5000MPN/L	
				LAS	10mg/L	
				动植物油	20mg/L	
				总余氯*	2~8mg/L	
		禹王新区污水处理厂	/	COD	350mg/L	
				BOD <sub>5</sub>	140mg/L	
				氨氮	30mg/L	
				SS	250mg/L	
噪声	《工业企业厂界环境噪声排放标准》(GB12348-2008)	2类	等效连续A声级	昼间 60dB (A)	夜间 50dB (A)	项目厂界南侧、西侧和北侧
		4类		昼间 70dB (A)		夜间 55dB (A)
注：总余氯*按《医疗机构水污染物排放标准》（GB18466-2005）表2注1中采用含氯消毒剂消毒的工艺控制要求的二级标准，即“消毒接触池接触时间≥1h，接触池出口总余氯 2~8mg/L”。						

## 表二 工程概况

### 1、工程建设内容

我院（黄冈农工同心医院）在黄冈市黄州区黄州大道北 188 号，建设“黄冈农工同心医院康复社区项目”，并于 2025 年 5 月委托湖北黄达环保技术咨询有限公司对该项目进行环境影响评价，2025 年 12 月 30 日，黄冈市生态环境局以黄环 01 审[2025]17 号文对本项目环境影响报告表进行了批复。该批复中黄冈农工同心医院主要建设内容为综合医疗大楼一栋，内设置检验室、脑电图室、B 超室、心理治疗室等科室及相关配套设施，项目设置床位 150 张。

**项目实际位于黄冈市黄州区黄州大道北 188 号，设置 100 张床位（无传染病床）。**

由于项目实际床位数未达到环评设计规模，故本次验收为项目阶段性验收，本次验收范围为综合医疗大楼一栋，检验室、脑电图室、B 超室、心理治疗室等科室及相关配套设施，项目设置床位 100 张等。

项目部分情况说明如下：

1、项目涉及医学影像（B 超、心电图）均为数码冲印，不涉及冲印废水，无含氰及重金属废水；

2、项目不设医疗废物焚烧炉，医疗废物均暂存于医疗废物暂存间，并定期交由有资质的单位进行处理。

3、项目验收不包括放射科辐射部分。

4、项目不设置中药房，无煎药废气产生。

5、项目设置食堂及宿舍。住院病房病人餐食由医院统一制作餐食。所产生的食堂废水和住宿生活废水通过化粪池+自建污水处理站处理后，排入市政管网。

我院于 2026 年 2 月 27 日取得固定污染源排污许可证，排污许可证为 52421100MJH941660U001Y，有效期为 2026 年 03 月 25 日至 2031 年 03 月 24 日。

黄冈农工同心医院康复社区项目于 2026 年 1 月建成投入使用，根据《中华人民共和国环境保护法》和《建设项目环境保护条例》（国务院第 682 号令）等有关规定，按照环境保护设施与主体工程同时设计、同时施工、同时投入使用的“三同时”制度要求，我院需查清工程在施工过程中对环境影响报告表和工程设计文件所提出的环境保护措施和要求的落实情况，调查分析工程在建设和试运行期间对环境造成的实际影响及可能存在的潜在影响，是否已采取有效的环境保护预防、减缓和补救措施，全面做好环境保护工作，为工

程竣工环境保护验收提供依据。我院委托博创检测（湖北）有限公司于2026年5月15日--2026年5月16日进行了现场监测，并已出具检测报告。在获得大量监测数据的基础上，我院编制完成了《黄冈农工同心医院康复社区项目阶段性竣工环境保护验收监测报告表》。

根据《建设项目环境保护管理条例》、《建设项目竣工环境保护验收暂行办法》、《建设项目竣工环境保护验收技术指南 污染影响类》、《建设项目竣工环境保护验收技术规范 医疗机构》（HJ 794-2016）的有关规定，现拟邀请项目相关专家及单位组建验收工作组对项目进行自主验收工作及环保检查。

### (1) 地理位置

本项目位于黄冈市黄州区黄州大道北188号。项目周边关系与环评期间一致，未发生变化。本项目地理位置图见附图1，周边关系示意图见附图2。

### (2) 建设内容与规模

项目建设内容见表2-1。

表 2-1 项目建设内容一览表

类别	内容	环评建设内容		实际建设内容		备注
主体工程	综合医疗大楼	1栋4F，位于项目西侧	/	1栋4F，位于项目西侧	/	租赁
		1F	设置心理治疗室、财务室、收费室、西药房、检验室、办公室、库房、厨房、小卖部、监控室、机房、档案室、活动大厅、消防控制室、清洗间	1F	设置心理治疗室、财务室、收费室、西药房、检验室、办公室、库房、厨房、小卖部、监控室、机房、档案室、活动大厅、消防控制室、清洗间	
		2F	设置办公室、医护办公室、活动厅、厢式病房、会议室、病房，共有75张床位	2F	设置办公室、医护办公室、活动厅、厢式病房、会议室、病房，共有50张床位	
		3F	设置办公室、医护办公室、活动厅、厢式病房、病房、餐厅、客厅、库房共有75张床位	3F	设置办公室、医护办公室、活动厅、厢式病房、病房、餐厅、客厅、库房共有50张床位	
		4F	职工宿舍	4F	职工宿舍	
辅助工程	停车场	设置12个地上停车位		设置12个地上停车位		
公用工程	给水	由市政供水管网提供。		由市政供水管网提供。		/
	排水	雨污分流排水系统。		雨污分流排水系统。		/
	供电	由市政电网提供。		由市政电网提供。		/
	氧气供应	不设置氧气站，外购钢瓶压缩氧气，供养为氧气瓶集中供应。		不设置氧气站，外购钢瓶压缩氧气，供养为氧气瓶集中供应。		

	制冷供热	不设置中央空调，室内制冷采暖采用分体式空调；不设置锅炉，饮用热水采用电热水器供应。	不设置中央空调，室内制冷采暖采用分体式空调；不设置锅炉，饮用热水采用电热水器供应。	/
环保工程	废水	项目废水先经过化粪池处理后，排入污水处理站处理，满足《医疗机构水污染物排放标准》（GB18466-2005）表2预处理标准。项目废水经自建污水处理站一体化设备处理后排入禹王新区污水处理厂，污水处理站工艺：调节池+水解酸化+接触氧化+沉淀池+消毒池	项目废水先经过化粪池处理后，排入污水处理站处理，满足《医疗机构水污染物排放标准》（GB18466-2005）表2预处理标准。项目废水经自建污水处理站一体化设备处理后排入禹王新区污水处理厂，污水处理站工艺：调节池+水解酸化+接触氧化+沉淀池+消毒池	/
	废气	①污水处理站恶臭通过密闭相关污水处理单元减少逸散，投入除臭剂进行除臭。 ②食堂油烟经油烟净化装置（净化效率不低于60%）处理后通过油烟专用烟道引至屋顶排放。	①污水处理站恶臭通过密闭相关污水处理单元减少逸散，投入除臭剂进行除臭。 ②食堂油烟经油烟净化装置（净化效率不低于60%）处理后通过油烟专用烟道引至屋顶排放。	/
	固废	①医疗废物设置危险废物暂存间，医疗废物交由有资质的单位处置。 ②过期药品暂存于危废暂存间交由有资质单位处理。 ③生活垃圾经垃圾桶收集后交由环卫部门处置。 ④污水处理站污泥由具备处理资质的单位定期清掏并运走处理。	①医疗废物设置危险废物暂存间，医疗废物交由有资质的单位处置。 ②过期药品暂存于危废暂存间交由有资质单位处理。 ③生活垃圾经垃圾桶收集后交由环卫部门处置。 ④污水处理站污泥由具备处理资质的单位定期清掏并运走处理。	/
	噪声	选择低噪声设备、安装隔声罩等。	选择低噪声设备、安装隔声罩等。	/

### (3) 主要设备

项目主要设备情况见表 2-2。

表 2-2 项目主要设备情况一览表

项目情况	环评设备情况			实际建设情况			
	序号	名称	型号	数量	名称	型号	数量
	1	五分类血细胞分析仪	TEK8520	1	五分类血细胞分析仪	TEK8520	1
	2	全自动生化分析仪	TC6090L	1	全自动生化分析仪	TC6090L	1
	3	全自动尿液分析仪	Mission u500	1	全自动尿液分析仪	Mission u500	1
	4	医用离心机	Feb-80	1	医用离心机	Feb-80	1
	5	医用纯水机	LK40-C	1	医用纯水机	LK40-C	1
	6	手提式不锈钢压力蒸汽灭菌器	YX280B	1	手提式不锈钢压力蒸汽灭菌器	YX280B	1
	7	B 超机	DP-7	1	B 超机	DP-7	1
	8	数字脑电地形图仪	EEG-A	1	数字脑电地形图仪	EEG-A	1
	9	放大器	EEG	1	放大器	EEG	1
	10	数字式多道心电图机	IMAC-100	1	数字式多道心电图机	IMAC-100	1

### (4) 劳动组织安排

项目医务人员 33 人、行政办公及后勤人员 32 人，共 65 人。医院全年工作 365 天。职工采用轮体制，每天实行两班制，每班 23 人，提供食宿，每日总就餐人次按 600 人次/

天计。

### (5) 项目床位数

项目设置病床 100 张，见表 2-3。

表 2-3 项目床位数一览表

名称	环评数量	实际数量	备注
床位	150 张	100 张	本次验收为阶段性验收，床位数为 100 张

### (6) 项目平面布置

本项目租赁武汉东海吉星农产品物流管理有限公司的招商中心办公楼改造为医院，设 4 层。一层为门诊部，二、三层为住院部，四层为职工宿舍。主入口大门朝东布置，位于黄州大道旁。

项目平面布置图见附图 3。

### (7) 现场情况



医疗废物暂存间

图 2-1 项目现场情况图片

## 2、原辅材料消耗及水平衡

### (1) 主要原辅材料及能源消耗

项目主要原辅材料及能源消耗见表 2-4。

表 2-4 项目主要原辅材料消耗一览表

项目	序号	名称	数量	单位	最大 储存量	名称	数量	单位	最大 储存量	来源
原 辅 料	环评原辅料消耗					实际原辅料消耗				
	1	UA-尿酸	7	盒	50	UA-尿酸	4	盒	25	外购
	2	TC-胆固醇	8	盒	100	TC-胆固醇	4	盒	50	外购
	3	TG-甘油三酯	8	盒	50	TG-甘油三酯	4	盒	25	外购
	4	CRE-肌酐	2	盒	50	CRE-肌酐	1	盒	25	外购
	5	HDL-高密度脂蛋白胆固醇	12	盒	50	HDL-高密度脂蛋白胆固醇	6	盒	25	外购
	6	CK-肌酸脱氢酶	9	盒	100	CK-肌酸脱氢酶	4	盒	50	外购
	7	LDH-乳酸脱氢酶	9	盒	50	LDH-乳酸脱氢酶	4	盒	25	外购
	8	GLU-葡萄糖	7	盒	50	GLU-葡萄糖	4	盒	25	外购
	9	TP-总蛋白	7	盒	50	TP-总蛋白	4	盒	25	外购
	10	ALB-白蛋白	7	盒	50	ALB-白蛋白	3	盒	25	外购
	11	TBIL-总胆红素	9	盒	50	TBIL-总胆红素	4	盒	25	外购
	12	DBIOL-直接胆红素	9	盒	50	DBIOL-直接胆红素	4	盒	25	外购
	13	一次性使用无菌注射器 (20ml)-注射	168	支	128	一次性使用无菌注射器 (20ml)-注射	84	支	64	外购
	14	一次性使用无菌注射器 (5ml)-注射	37	支	100	一次性使用无菌注射器 (5ml)-注射	18	支	50	外购
	15	一次性使用无菌注射器 (1ml)-注射	48	支	127	一次性使用无菌注射器 (1ml)-注射	24	支	64	外购
	16	一次性输液器	400	支	500	一次性输液器	200	支	250	外购
	17	口罩	400	个	600	口罩	200	个	300	外购
	18	手套	2200	支	200	手套	1100	支	100	外购
	19	棉签	340	袋	60	棉签	170	袋	30	外购
20	84 消毒液	122	瓶	88	84 消毒液	61	瓶	44	外购	

21	75%医用酒精	81	瓶	70	75%医用酒精	40	瓶	35	外购
22	碘伏	58	瓶	103	碘伏	29	瓶	51	外购
23	导尿包	3	个	7	导尿包	2	个	5	外购
24	次氯酸钠	0.4	吨	0.2	次氯酸钠	0.33	吨	0.2	外购

## (2) 水平衡

**给水系统：**项目用水由市政供水管网供给。项目营运期用水主要为住院病房用水，门诊用水，医护人员办公、住宿用水，食堂用水，清洁用水。

**1.住院病房用水：**病房用水主要来自住院楼的病人和医护、家属的冲厕、盥洗及餐具水果的清洗用水以及门诊楼内的医疗康复活动，本项目设置公用卫生间、盥洗室、淋浴室。根据《建筑给水排水设计标准》（GB50015-2019），医院住院部用水量为150~250L/床·d，项目为康复医院，病人由医护人员照料，住院病房的病人及其家属陪护用水量按150L/床·d计。项目设病床100张，现实建设床位69张，则病房用水量为10.35m<sup>3</sup>/d（3777.75m<sup>3</sup>/a）。排水按用水量的85%计，则住院病房用水排水量为8.7975m<sup>3</sup>/d（4653.75m<sup>3</sup>/a）。

**2.门诊用水：**根据建设单位提供资料，项目门诊对象主要针对本院患者，医院接待门诊病人平均为2人次/d。根据《建筑给水排水设计标准》（GB50015-2019）门诊部、诊疗所用水定额为10~15L/(人·次)，本评价按15L/(人·次)计，则项目门诊用水量为0.03m<sup>3</sup>/d（10.95m<sup>3</sup>/a）。排水按用水量的85%计，则门诊用水排水量为约为0.0255m<sup>3</sup>/d（9.3075m<sup>3</sup>/a）。

**3.医护人员办公生活用水：**根据《建筑给水排水设计标准》（GB50015-2019），医护人员办公用水定额为150~250L/人·班，项目为康复医院，病人由医护人员照料，医护人员办公用水定额按150L/(人·班)计，每班23人，实行两班制，年工作365天，则医护人员用水量为6.9m<sup>3</sup>/d（2518.5m<sup>3</sup>/a）。排水按用水量的85%计，则医护人员用水排水量为5.865m<sup>3</sup>/d（2140.725m<sup>3</sup>/a）。

**4.食堂用水：**根据《建筑给水排水设计标准》（GB50015-2019），食堂每次用水量为20--25L，本评价按20L/人·次计，食堂年工作365天。根据企业提供的数据，项目最大就餐人数为600人次/天，则食堂用水量为12m<sup>3</sup>/d（4380m<sup>3</sup>/a）。排水量按用水量的85%计，则食堂排水量约为10.2m<sup>3</sup>/d（3723m<sup>3</sup>/a）。

**5.清洁用水：**项目需进行日常清洁，据建设单位估计，项目清洁面积约5000m<sup>2</sup>，采用拖布清洁，清洁用水按0.05L/m<sup>2</sup>计，年清洁365天，项目清洁用水用水量约为0.25m<sup>3</sup>/d（91.25m<sup>3</sup>/a），清洁用水90%蒸发，则清洁用水排水量约为0.025m<sup>3</sup>/d（9.125m<sup>3</sup>/a）。

因此，项目最大新鲜水用水量约为29.53m<sup>3</sup>/d（10778.45m<sup>3</sup>/a），最大排水量为24.913m<sup>3</sup>/d（9093.245m<sup>3</sup>/a）。

**排水系统：**项目排水采取“雨污分流”制，废水主要为住院病房废水、门诊废水、医护人员办公、住宿废水和食堂废水。项目废水先经过化粪池处理后，排入污水处理站处理，经自建污水处理站一体化处理设备处理后排入城市污水管网。污水处理站工艺：“调节池+水解酸化+接触氧化+沉淀池+消毒池”。

根据《医疗机构水污染物排放标准》（GB18466-2005）中医疗机构污水定义：“医疗机构门诊、病房、手术室、各类检验室、病理解剖室、放射室、洗衣房、太平间等处排出的诊疗、生活及粪便污水。当医疗机构其他污水与上述污水混合排出时一律视为医疗机构污水。”因此，项目的医疗废水包括住院病房废水、门诊废水和洗衣房废水。项目医护人员办公、住宿废水、食堂废水与住院病房废水、门诊废水一并排放，也视为医疗废水。

本项目营运期最大日水平衡见下表、图。

**表 2-5 项目营运期最大日水平衡表**

用水部门	用水定额	数量	给水 (m <sup>3</sup> /d)			排水 (m <sup>3</sup> /d)		
			新鲜水	损耗	污废水	新鲜水	损耗	污废水
住院病房用水	150L/床·d	69 张	10.35	1.5525	8.7975			
门诊用水	15L/(人·次)	2 人/d, 365d	0.03	0.0045	0.0255			
医护人员办公用水	150L/(人·班)	46 人/d, 365d	6.9	1.035	5.865			
食堂用水	20L/（人·次）	600 人次/d, 365d	12	1.8	10.2			
清洁用水	0.05L/m <sup>2</sup>	5000m <sup>2</sup>	0.25	0.225	0.025			
合计			29.53	5.202	24.913			

**表 2-6 项目营运期最大年水平衡表**

用水部门	用水定额	数量	给水 (m <sup>3</sup> /a)			排水 (m <sup>3</sup> /a)		
			新鲜水	损耗	污废水	新鲜水	损耗	污废水
住院病房用水	150L/床·d	100 张	3777.75	566.6625	3211.0875			
门诊用水	15L/(人·次)	2 人/d, 365d	10.95	1.6425	9.3075			
医护人员办公用水	150L/(人·班)	46 人/d, 365d	2518.5	377.775	2140.725			
食堂用水	20L/（人·次）	600 人次/d, 365d	4380	657	3723			
清洁用水	0.05L/m <sup>2</sup>	5000m <sup>2</sup>	91.25	82.125	9.125			
合计			10778.45	1685.205	9093.245			

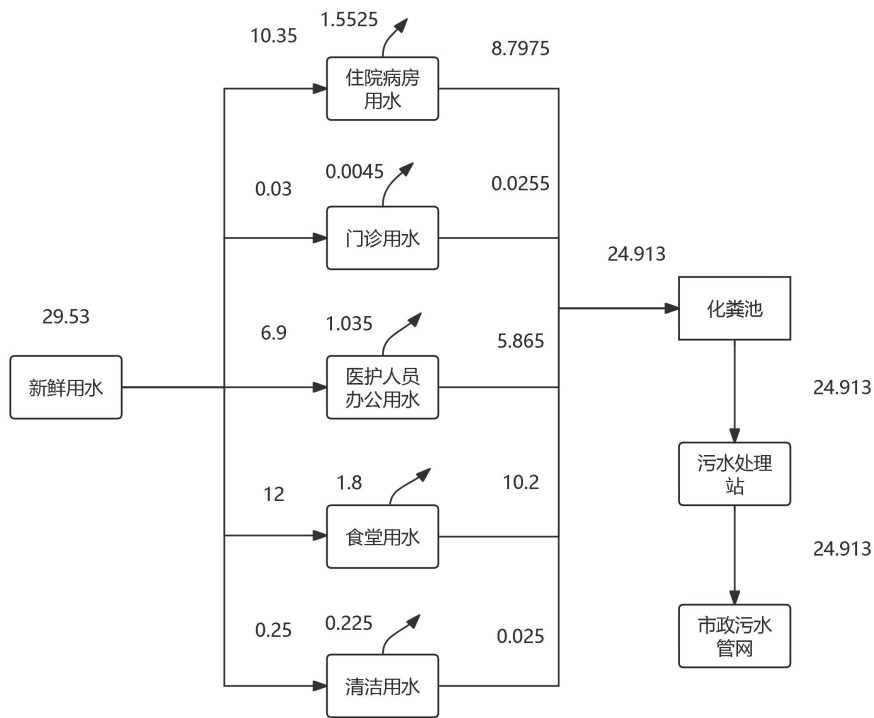


图 2-1 项目日水平衡图 单位: m³/d

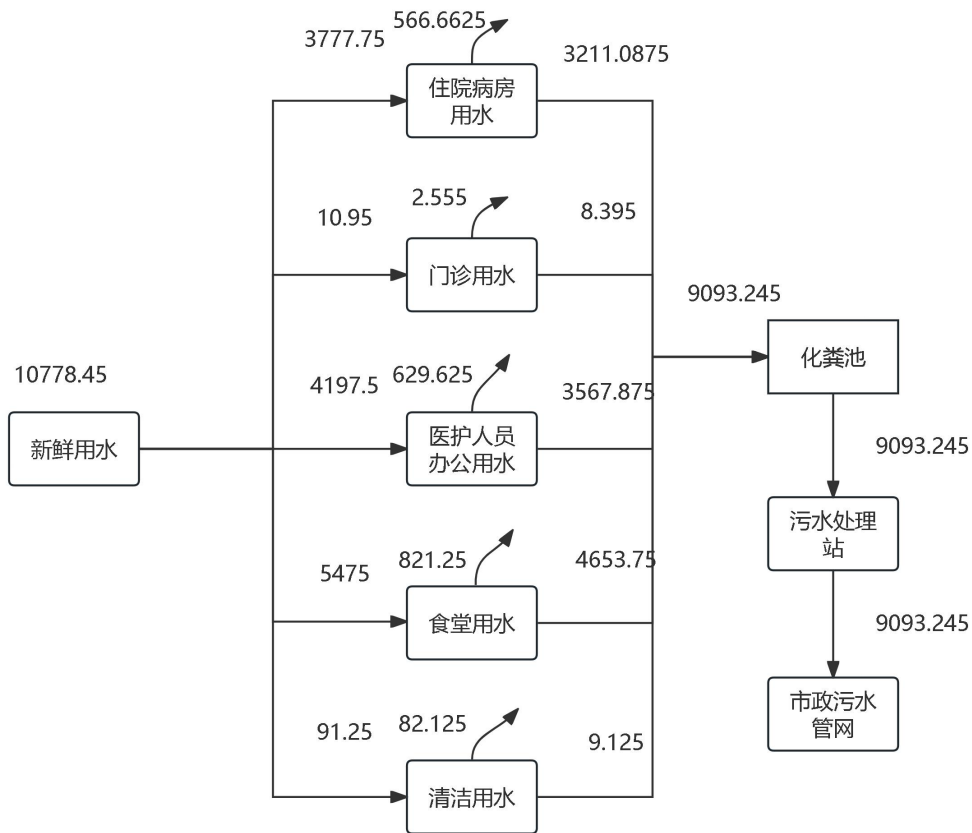


图 2-2 项目年水平衡图 单位: m³/a

### 3、项目主要工艺流程及产污环节

#### (1) 工艺流程简述（图示）

项目运营期工艺流程及产污节点见图 2-3。

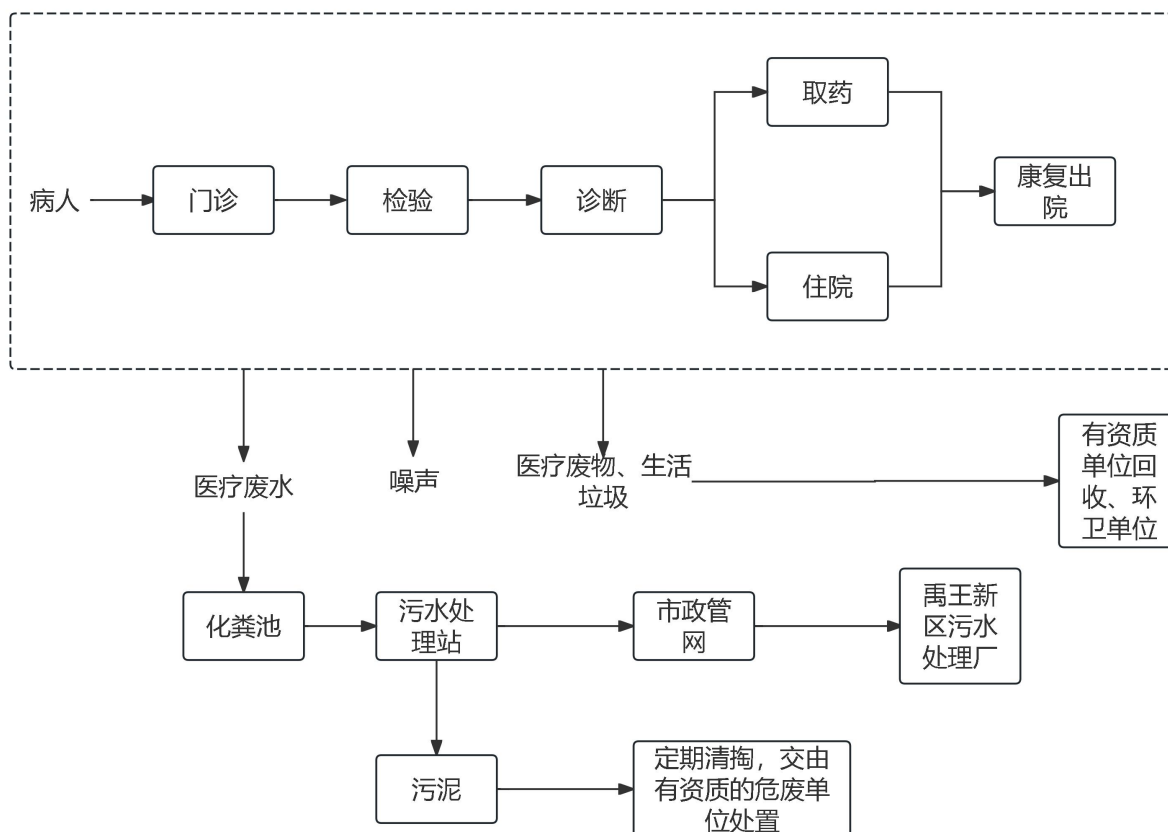


图 2-3 项目工艺流程及产污节点图

病人首先前往门诊就诊，按医嘱进行检验检查，医生根据检验结果完成诊断，诊断后分两类处置，轻症患者直接取药，重症或需进一步治疗的患者办理住院，完成取药或住院治疗，病人最终康复出院。

废气：本项目运营期废气主要为一体化污水处理设施运行产生的臭气和食堂油烟

废水：主要为办公废水、门诊废水、病房废水、地面清洁废水、食堂废水。

噪声：主要为各设备运行产生的噪声。

固废：主要为医疗垃圾、生活垃圾、污泥。

#### (2) 主要污染因子

项目运营期污染物主要有废气、废水、噪声、固体废物，根据该项目的特点，项目主要污染因子见表 2-7。

表 2-7 项目主要污染因子一览表

项目	产污环节	主要污染因子	排放形式	治理措施
废水	医疗废水（含生活废水）	COD、BOD <sub>5</sub> 、SS、NH <sub>3</sub> -N、动植物油，粪大肠菌群数、总余氯，阴离子表面活性剂等	间歇	项目废水先经过化粪池处理后，排入污水处理站处理，经自建污水处理站（工艺：调节池+水解酸化+接触氧化+沉淀池+消毒池）处理后，排入禹王新区污水处理厂。
废气	污水处理站恶臭	臭气浓度、H <sub>2</sub> S、NH <sub>3</sub>	持续	污水处理设施为封闭一体式，喷洒除臭剂，加强绿化
	食堂油烟	油烟	间歇	使用油烟净化器处理，通过专用烟道排放
固体废物	办公生活	生活垃圾	间歇	转运至垃圾处理厂
	医疗活动	医疗废物，包括感染性废物、损伤性废物、药物性废物、化学性废物等	间歇	交由有危废处置资质的单位处置
	污水处理	污水处理站污泥	间歇	污泥由具备处理资质的单位定期清掏并运走处理。
噪声	污水处理设施、空调外机	噪声	间歇	减振、隔声、降噪、加强管理

#### 4、项目验收主要变动情况汇总说明

项目变动情况汇总见表 2-8。

**表 2-8 项目变动情况汇总一览表**

序号	名称	环评情况	实际验收情况	备注
1	项目性质	新建	新建	不变
2	项目规模	设置床位 150 张	设置床位 100 张	本次验收为阶段性验收，床位数为 100 张
3	项目地点	黄冈市黄州区黄州大道北 188 号	黄冈市黄州区黄州大道北 188 号	不变
4	生产工艺	患者的就医住院	患者的就医住院	不变
5	污染防治措施	<p>废气：①污水处理站恶臭通过密闭相关污水处理单元减少逸散；</p> <p>废水：项目废水先经过化粪池处理后，排入污水处理站处理，经自建污水处理站（工艺：调节池+水解酸化+接触氧化+沉淀池+消毒池）处理后，排入禹王新区污水处理厂。处理能力不低于54.448m<sup>3</sup>/d。消毒采用次氯酸钠。</p> <p>噪声：选择低噪声设备，隔声、减振。</p>	<p>废气：①污水处理站恶臭通过密闭相关污水处理单元减少逸散；</p> <p>废水：项目废水先经过化粪池处理后，排入污水处理站处理，经自建污水处理站（工艺：调节池+水解酸化+接触氧化+沉淀池+消毒池）处理后，排入禹王新区污水处理厂。处理能力为30m<sup>3</sup>/d。消毒采用次氯酸钠。</p> <p>噪声：选择低噪声设备，隔声、减振。</p> <p>固废：①生活垃圾经垃圾桶收集后交</p>	实际污水处理站处理能力为30m <sup>3</sup> /d，根据由于床位数减少和实际的排水量，污水处理站处理能力能满足运行要求（见下面可行性分析）。

	<p>固废：①生活垃圾经垃圾桶收集后交由环卫部门处置；②污水处理站污泥由具备处理资质的单位定期清掏并运走处理；③医疗废物暂存于医疗废物暂存间，定期交由有处理资质单位处置。</p> <p>环境风险：在污水处理站附近建设一座应急事故池16.33（m<sup>3</sup>）位于污水处理站旁，在项目污水处理站工作异常时使用。</p>	<p>由环卫部门处置；②污水处理站污泥由具备处理资质的单位定期清掏并运走处理；③医疗废物暂存于医疗废物暂存间，定期交由有处理资质单位处置。</p> <p>环境风险：项目化粪池有效容积30m<sup>3</sup>，设置容积为10m<sup>3</sup>的存储桶做应急之用。</p>	
--	----------------------------------------------------------------------------------------------------------------------------------------------------------------------	-----------------------------------------------------------------------------------------------------------------------------------------------	--

**污水处理能力的可行性分析：**

根据企业提供的资料,项目一月份的用水量为 949 吨（附件 3），排水量按用水量的 85%计，废水排放量为 806.65 吨，项目二月份的用水量为 697 吨（附件 4），排水量按用水量的 85%计，废水排放量为 589.9 吨，项目三月份的用水量为 561 吨（附件 5），排水量按用水量的 85%计，废水排放量为 476.85 吨，第一季总计排水量为 1873.4 吨，年总排水量约为 7493.6 吨，日均排水量约为 20.53 吨。根据上述水平衡分析及项目实际排水量估算，项目污水处理站的处理能力满足项目的废水处理。

**设置容积为 10m<sup>3</sup> 的存储桶做应急之用的可行性分析：**

项目目前负荷为 69%，满负荷运行时，根据上述水平衡估算，日排水量最大值约为 28.8655 吨，根据项目实际排水量估算，日排水量最大值约为 29.75 吨。根据《医院污水处理工程技术规范》（HJ2019-2013）的相关要求，非传染病医院污水处理工程应急事故池容积不小于日排放量的 30%，因此，容积为 10m<sup>3</sup> 的存储桶能满足项目的应急之用。

根据《中华人民共和国环境影响评价法》第二十四条“建设项目的环评文件经批准后，建设项目的性质、规模、地点、采用的生产工艺或者防治污染、防止生态破坏的措施发生重大变动的，建设单位应当重新报批建设项目的环评文件”，以及关于印发《污染影响类建设项目重大变动清单（试行）》的通知（环办环评函[2020]688 号）。按照法律法规要求，结合项目的问题，黄冈农工同心医院康复社区项目不属于重大变动项目。

**表三 主要污染源、污染物处理和排放**

**主要污染源、污染物处理和排放**

**(1) 废气**

项目运营期废气主要为污水处理站恶臭、食堂油烟。

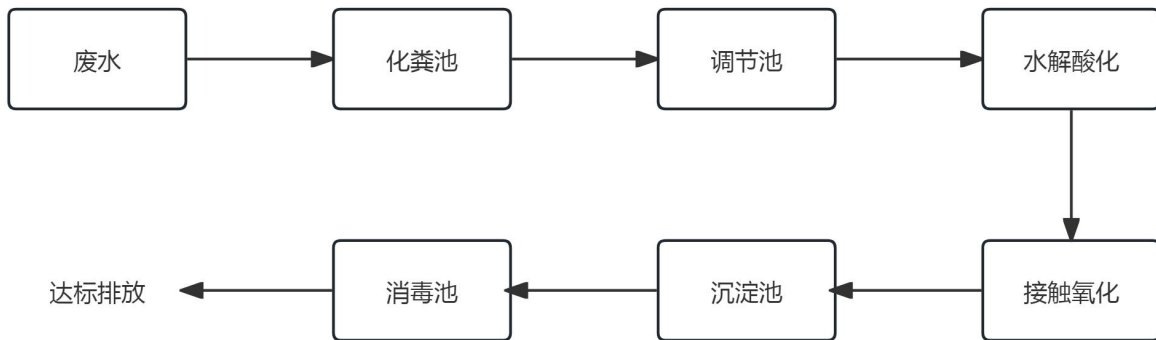
项目污水处理站恶臭采用密闭加盖污水处理单元，加强通风及绿化来减少逸散。

**(2) 废水**

根据《医疗机构水污染物排放标准》（GB18466-2005）中医疗机构污水定义：“医疗机构门诊、病房、手术室、各类检验室、病理解剖室、放射室、洗衣房、太平间等处排出的诊疗、生活及粪便污水。当医疗机构其他污水与上述污水混合排出时一律视为医疗机构污水。”因此，项目的医疗废水包括住院病房废水、门诊废水和洗衣房废水。项目医护人员办公、住宿废水、食堂废水与住院病房废水、门诊废水一并排放，也视为医疗废水。

项目医疗废水先经过化粪池处理后，排入污水处理站处理，经自建污水处理站（工艺：调节池+水解酸化+接触氧化+沉淀池+消毒池）处理后，排入禹王新区污水处理厂。处理能力为 30m<sup>3</sup>/d。本项目消毒池采用连续式消毒工艺，污水连续流入、连续流出；次氯酸钠先溶于水配制成溶液，再通过水泵投加至消毒池内，实现污水消毒处理。

项目废水处理工艺流程如下：



**图 3-1 项目污水处理工艺流程图**

**(3) 噪声**

项目运营期噪声源主要为污水处理站水泵、空调外机等设备。主要通过选用低噪声设备，合理布局、隔声、减振、绿化等措施降低噪声对周围环境的影响。

**(4) 固体废物**

项目运营期固废主要为生活垃圾、医疗废物、污水处理站污泥。

项目生活垃圾经垃圾桶收集后交由环卫部门处置；医疗废物暂存于医疗废物暂存间，定期交由黄冈市隆中环保有限公司处置；污水处理站污泥由具备处理资质的单位定期清掏并运走处理。

项目固体废物产排情况见表 3-1。

**表 3-1 项目固体废物产排情况一览表**

固废名称	产生量(t/a)	性质	危废类别/代码	去向
生活垃圾	2.7	生活垃圾	/	经垃圾桶收集后交由环卫部门处置
医疗废物	0.2	危险废物	危废/HW01 (831-001-01、831-002-01、831-004-01、831-005-01)	暂存于医疗废物暂存间，定期交由黄冈市隆中环保有限公司处置
污水处理站污泥	0.1		危废/HW01 (831-001-01)	污水处理站污泥由具备处理资质的单位定期清掏并运走处理

项目主要污染防治措施及排放去向见表 3-2。

**表 3-2 项目主要污染防治措施及排放去向一览表**

类别	污染物来源	主要污染物	排放方式/规律	实际防治措施及排放去向
废气	污水处理站 恶臭	H <sub>2</sub> S、NH <sub>3</sub> 臭气浓度等	无组织	污水处理设施为封闭一体式，喷洒除臭剂，加强绿化
	食堂油烟	油烟	间歇	使用油烟净化器处理，通过专用烟道排放
废水	医疗废水(含生活废水)	COD、BOD <sub>5</sub> 、SS、NH <sub>3</sub> -N、动植物油，粪大肠菌群数、总余氯，阴离子表面活性剂等	间歇性	项目废水先经过化粪池处理后，排入污水处理站处理，经自建污水处理站(工艺：调节池+水解酸化+接触氧化+沉淀池+消毒池)处理后处理后，排入禹王新区污水处理厂。
噪声	设备噪声	等效连续 A 声级	连续性	通过选用低噪声设备，合理布局、隔声、减振、绿化等措施降低噪声对周围环境的影响
固体废物	办公生活	生活垃圾	间歇性	经垃圾桶收集后交由环卫部门处置
	医疗过程	医疗废物	间歇性	暂存于医疗废物暂存间，定期交由黄冈市隆中环保有限公司处置
	污水处理站	污水处理站污泥	间歇性	污泥由具备处理资质的单位定期清掏并运走处理

**表四 建设项目环境影响报告表主要结论及审批部门审批决定**

**1、建设项目环境影响报告表主要结论**

结论：本项目为专科医院，符合国家相关产业政策和城市总体规划。根据评价分析及预测，项目在建设中和建成运行以后将产生一定程度的废水、废气、噪声及固体废物的污染，在严格采取本评价提出的环保措施、实施环境管理与监测计划以及主要污染物总量控制方案以后，项目对周围环境的影响可以控制在国家有关标准和要求的允许范围以内，并将产生较好的社会、经济和环境效益。该项目的建设方案和规划，从环境影响角度看是可行的，可以在拟定地点、按拟定规模及计划实施。

**2、审批部门审批决定**

2025年12月30日，黄冈市生态环境局对本项目下达了《关于黄冈农工同心医院康复社区项目环境影响报告表的批复》（黄环01审[2025]17号），同意项目建设，具体内容如下：

一、黄冈农工同心医院总投资1000万元，环保投资50万元，在黄冈市黄州区黄州大道北188号新建黄冈农工同心医院康复社区项目。项目占地面积66666.67m<sup>2</sup>，总建筑面积为7995.65m<sup>2</sup>，建成后，共设置100张床位（无传染病床）。项目已建成投入营运。经审查，该项目符合《产业结构调整目录（2024年本）》相关要求，在落实本项目环评报告表各项污染防治措施的基础上，同意该项目建设。

二、在项目设计、建设和环境管理中，你院必须落实相关环保措施和要求，确保各项污染物达标排放，在满足总量考核指标的情况下，着重做好以下工作：

1、加强废气污染防治。项目大气污染物主要为污水处理站臭气。项目污水处理站设置位于院区东侧，产生臭气通过密闭相关污水处理单元减少逸散，NH<sub>3</sub>、H<sub>2</sub>S、臭气浓度排放应符合《医疗机构水污染物排放标准》（GB18466-2005）表3中“周边大气最高允许浓度”限值。

2、加强废水污染防治。项目废水主要为医疗废水，项目废水先经过化粪池处理后，排入污水处理站处理，经自建污水处理站（工艺：调节池+水解酸化+接触氧化+沉淀池+消毒池）处理达标后进入市政污水管网，排放应满足《医疗机构水污染物排放标准》（GB18466-2005）表2预处理标准及禹王新区污水处理厂接管标准中较严者。

3、加强噪声污染防治。项目应选用低噪声设备，对噪声设备采用隔声、消声、减振等降噪措施，合理布局，加强绿化等措施，确保项目厂界南侧、西侧和北侧噪声符合《工

工业企业厂界环境噪声排放标准》（GB12348-2008）2类标准要求。确保项目厂界东侧噪声符合《工业企业厂界环境噪声排放标准》（GB12348-2008）4类标准要求。

4、加强固体废物污染防治。项目固体废物主要为生活垃圾、危险废物（污水处理站污泥、医疗废物）。生活垃圾集中收集后交由当地环卫部门处理；危险废物设置危废暂存间分类收集，定期交由有资质单位处理；污水处理站污泥由具备处理资质的单位定期清掏并运走处理。

5、项目必须加强环境管理和运行监控，加强风险防范，落实各项应急措施，完善环境风险应急预案，杜绝环境风险事故发生。

三、项目建设必须严格执行《报告表》及我局批复的要求，进一步完善污染防治和风险防范措施。该项目运营前，应当按照国家环境保护相关法律法规以及排污许可证申请与核发技术规范要求申请核发排污许可证，本项目环评文件以及批复中与污染物排放相关的主要内容应当载入排污许可证，不得无证排污或不按证排污。项目竣工后，你院必须按规定的标准和程序，对配套建设的环境保护设施进行验收，并编制验收报告。在环境保护设施查验过程中，应如实查验、监测、记载建设项目环境保护设施的建设和调试情况，不得弄虚作假，验收合格后方可投入生产和使用。

四、本批复下达后，国家相关法规、政策、标准有新变化的，按新要求执行。环境影响报告表经批准后，项目的性质、规模、地点或者防止生态破坏、防治污染的措施发生重大变动的，应当重新报批该项目的环境影响报告表。自环境影响报告表批复文件批准之日起，如超过5年方决定工程开工建设的，环境影响报告表应当报我局重新审核。

**表五 验收监测质量保证及质量控制**

**1、质量保证与质量控制**

为了确保监测数据的准确性、可靠性，本次验收监测实施全程序质量保证措施。

- (1) 本次检测所有采样、检测人员均持证上岗。
- (2) 本次检测所使用仪器、设备均经计量检定，且在有效期内使用。
- (3) 检测数据和报告实行三级审核制度。
- (4) 严格按照国家标准与技术规范实施检测。
- (5) 检测过程实行空白检测、重复检测、加标回收、控制样品分析等。

质控措施，确保检测数据的准确性，质控统计见表 5-1--表 5-4。

**表 5-1 全程空白样检测结果统计一览表**

样品类型	检测项目	单位	检测结果	质控评价
无组织废气	氨	mg/m <sup>3</sup>	ND	合格
	硫化氢	mg/m <sup>3</sup>	ND	合格
废水	化学需氧量	mg/L	ND	合格
	氨氮	mg/L	ND	合格
	阴离子表面活性剂	mg/L	ND	合格

备注：ND 表示检测结果低于方法检出限。

**表 5-2 平行双样检测结果统计一览表**

样品类型	检测项目	单位	检测值 A	检测值 B	相对偏差 (%)	允许相对偏差 (%)	质控评价
废水	化学需氧量	mg/L	20	19	2.6	10	合格
	五日生化需氧量	mg/L	6.1	5.8	2.5	20	合格
	氨氮	mg/L	23.3	23.2	0.2	15	合格
	阴离子表面活性剂	mg/L	ND	ND	0	5	合格

备注：ND 表示检测结果低于方法检出限。

**表 5-3 有证标准物质检测结果统计一览表**

样品类型	检测项目	单位	质控方式	质控结果	质控评价
无组织废气	氨	mg/L	质控样 206918,1.76±0.09	1.7	合格
	硫化氢	mg/L	质控样 205566,1.62±0.11	1.63	合格
废水	pH	无量纲	质控样 2021144,7.35±0.05	7.36	合格
	化学需氧量	mg/L	质控样 2001208,23.8±2.3	24.4	合格
	五日生化需氧量	mg/L	质控样 200278,124±9	122	合格
	氨氮	mg/L	质控样 2005214,1.51±0.06	1.48	合格

	阴离子表面活性剂	mg/L	质控样 204428,2.30±0.18	2.3	合格
	石油类	mg/L	质控样 337223,25.9±2.3	27.2	合格

表 5-4 声级计校准结果统计一览表

校准时间	声级计型号	测量前校准值	测量后校准值	校准示值允许偏差	评价
2026年 5月15日	AWA6228+	93.9dB(A)	93.9dB(A)	94.0±0.5dB(A)	合格
2026年 5月16日	AWA6228+	93.9dB(A)	93.6dB(A)	94.0±0.5dB(A)	合格

## 2、验收监测方法

监测分析方法及监测仪器见表 5-5。

表 5-5 检测项目、检测依据、方法检出限、仪器设备一览表

检测项目	检测依据	检测分析方法	检出限	检测仪器、设备	
无组织 废气	氨	HJ 533-2009	纳氏试剂分光光度法	0.01mg/m <sup>3</sup>	721G 可见分光光度计
	硫化氢	《空气和废气监测分析方法》(第四版增补版)	亚甲基蓝分光光度法	0.001mg/m <sup>3</sup>	721G 可见分光光度计
	臭气浓度	HJ 1262-2022	三点比较式臭袋法	/	真空瓶
废水	pH	HJ 1147-2020	电极法	/	PHB-4 型便携式 pH 计
	悬浮物	GB 11901-89	重量法	/	FA2204 电子天平
	化学需氧量	HJ 828-2017	重铬酸盐法	4mg/L	GH-112 型标准微晶 COD 消解器
	五日生化需氧量	HJ 505-2009	稀释与接种法	0.5mg/L	LC-SPX-250BE 生化培养箱
	氨氮	HJ 535-2009	纳氏试剂分光光度法	0.025mg/L	721G 可见分光光度计
	动植物油	HJ637-2018	红外分光光度法	0.06mg/L	OIL-460 废水红外分光测油仪
	阴离子表面活性剂	GB 7494-87	亚甲基蓝分光光度法	0.05mg/L	721G 可见分光光度计
	粪大肠菌群	HJ 347.2-2018	多管发酵法	20MPN/L	SPX-250B-ZII 生化培养箱
噪声	GB 12348-2008	工业企业厂界环境噪声排放标准	/	AWA6228+型声级计 AWA6221A 型校准器	

## 表六 验收监测内容

按照国家规定的相关技术规范，本次验收对项目产生的废气、废水和噪声进行了现场监测，具体监测内容如下。

### 1、监测内容

项目运营期监测内容如下表。

表 6-1 废气监测内容一览表

监测类型	监测点位	点位编号	监测项目	监测频次
无组织废气	污水处理站南侧	G1	氨、硫化氢、臭气浓度	4次/天，监测2天
	污水处理站东北侧	G2		
	污水处理站西北侧	G3		
废水	污水出水端清水池	W1	pH、化学需氧量、五日生化需氧量、氨氮、悬浮物、动植物油、粪大肠菌群、阴离子表面活性剂、总余氯	4次/天，监测2天
噪声	厂界东侧外1m处	N1	等效连续A声级	昼夜各1次，监测2天
	厂界南侧外1m处	N2		
	厂界西侧外1m处	N3		
	厂界北侧外1m处	N4		

备注：由于污水处理站空间位置的局限性，无组织监测点位设置在厂界，点位为三个。

### 2、监测点位图

验收期间监测点位布置详见下图。

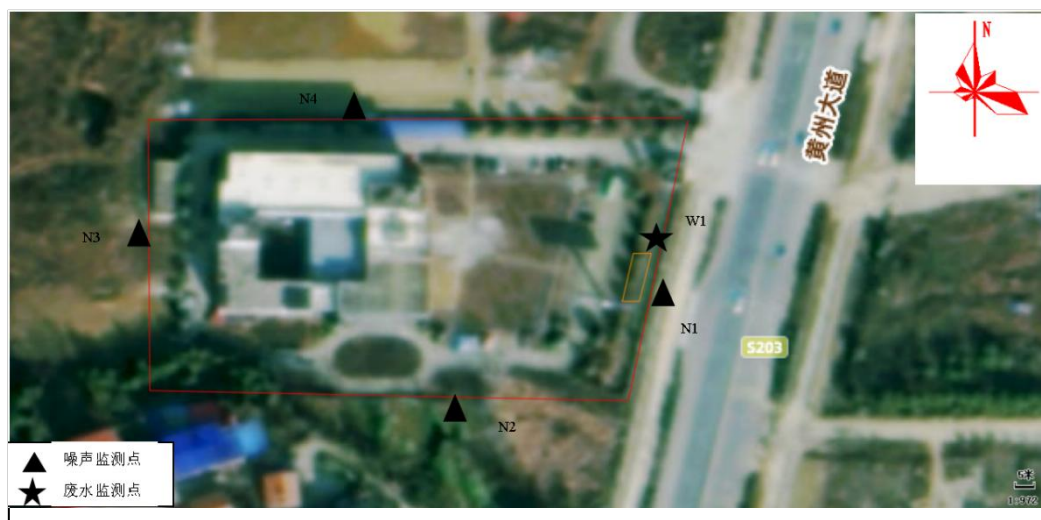


图 6-1 监测点位示意图

## 表七 验收监测期间生产工况记录以及验收监测结果

### 1、验收监测期间生产工况记录

本次验收监测期间（2026年5月15日至2026年5月16日），各生产设备和环保设施运行正常，监测期间工况统计见表7-1。

表 7-1 监测期间工况统计一览表

监测日期	名称	设计规模	实际规模	使用情况	使用负荷
2026年5月15日	床位	设置150张	设置100张	69张	69%
2026年5月16日	床位	设置150张	设置100张	69张	69%

### 2、验收监测结果

本次验收我院特委托博创检测（湖北）有限公司对项目废气、废水和噪声进行了监测，监测日期为2026年5月15日--2026年5月16日，监测结果如下：

#### 2.1、废气监测结果

表 7-2 无组织废气监测结果一览表

监测时间	检测项目	点位编号	检测结果(单位：臭气浓度无量纲，其他 mg/m <sup>3</sup> )				监测期间气象参数
			第一次	第二次	第三次	第四次	
2026年 5月15日	氨	G1	0.05	0.06	0.03	0.04	晴, 26~29℃ 南风 1.5m/s, 气压 101.0Kpa
		G2	0.07	0.09	0.08	0.10	
		G3	0.12	0.13	0.13	0.14	
	硫化氢	G1	ND(0.001)	ND(0.001)	ND(0.001)	ND(0.001)	
		G2	ND(0.001)	0.001	0.002	ND(0.001)	
		G3	ND(0.001)	0.001	ND(0.001)	ND(0.001)	
	臭气浓度	G1	<10	<10	<10	<10	晴, 26~29℃ 南风 1.5m/s, 气压 101.0Kpa
		G2	<10	<10	<10	<10	
		G3	<10	<10	<10	<10	
	氨	G1	0.07	0.08	0.06	0.04	
		G2	0.10	0.11	0.09	0.09	
		G3	0.11	0.15	0.12	0.11	
	G1	ND(0.001)	ND(0.001)	ND(0.001)	ND(0.001)		

2026年 5月16日	硫化氢	G2	ND(0.001)	ND(0.001)	0.001	0.001	晴, 26~30℃ 南 风 1.3m/s, 气 压 101.0Kpa
		G3	0.001	ND(0.001)	0.001	ND(0.001)	
	臭气浓度	G1	<10	<10	<10	<10	
		G2	<10	<10	<10	<10	
		G3	<10	<10	<10	<10	
			<10	<10	<10	<10	

备注：ND 表示检测结果低于方法检出限。

监测结果表明：验收监测期间，项目污水处理站无组织废气中氨、硫化氢、臭气浓度排放达到《医疗机构水污染物排放标准》（GB18466-2005）表3中标准限值要求。

## 2.2、废水监测结果

表 7-3 废水总排口监测结果一览表

监测时间	监测点位	检测项目	单位	检测结果			
				第一次	第二次	第三次	第四次
2026年 5月15日	污水出水端 清水池	pH	无量纲	7.5	7.6	7.5	7.4
		化学需氧量	mg/L	20	20	18	19
		五日生化需氧量	mg/L	6.0	5.8	5.3	5.6
		氨氮	mg/L	23.2	23.0	24.2	22.0
		悬浮物	mg/L	26	22	16	18
		动植物油	mg/L	0.15	0.16	0.15	0.15
		阴离子表面活性剂	mg/L	ND(0.05)	ND(0.05)	ND(0.05)	ND(0.05)
		粪大肠菌群	MPN/L	2.1×10 <sup>3</sup>	2.4×10 <sup>3</sup>	2.2×10 <sup>3</sup>	1.8×10 <sup>3</sup>
		总余氯	mg/L	0.16	0.14	0.15	0.16
2026年 5月16日	污水出水端 清水池	pH	无量纲	7.3	7.4	7.2	7.4
		化学需氧量	mg/L	21	22	20	22
		五日生化需氧量	mg/L	6.2	6.6	5.9	5.7
		氨氮	mg/L	23.7	24.6	22.5	22.2
		悬浮物	mg/L	15	16	13	15
		动植物油	mg/L	0.19	0.19	0.17	0.16

	阴离子表面活性剂	mg/L	ND(0.05)	ND(0.05)	ND(0.05)	ND(0.05)
	粪大肠菌群	MPN/L	2.5×10 <sup>3</sup>	2.2×10 <sup>3</sup>	1.8×10 <sup>3</sup>	2.5×10 <sup>3</sup>
	总余氯	mg/L	0.17	0.16	0.15	0.16

备注：ND 表示检测结果低于方法检出限。

监测结果表明：验收监测期间，项目废水总排口中污染物监测指标大部分能达到《医疗机构水污染物排放标准》（GB18466-2005）表 2 预处理标准以及禹王新区污水处理厂接管标准。

### 2.3、噪声监测结果

表 7-4 噪声监测结果一览表

监测时间	点位编号	监测点位	测量值/dB(A)	
			昼间(6:00--22:00)	夜间(22:00-6:00)
2026 年 5 月 15 日	N1	厂界东侧外 1m 处	64	51
	N2	厂界南侧外 1m 处	57	50
	N3	厂界西侧外 1m 处	55	47
	N4	厂界北侧外 1m 处	56	46
2026 年 5 月 16 日	N1	厂界东侧外 1m 处	60	51
	N2	厂界南侧外 1m 处	56	45
	N3	厂界西侧外 1m 处	57	44
	N4	厂界北侧外 1m 处	56	46

监测结果表明：验收监测期间，项目南侧、西侧、北侧厂界昼间噪声、夜间噪声均达到《工业企业厂界环境噪声排放标准》（GB12348-2008）中 2 类标准要求。项目东侧厂界昼间噪声、夜间噪声均达到《工业企业厂界环境噪声排放标准》（GB12348-2008）中 4 类标准要求。

### 3、项目主要污染物排放总量

环评中根据国家对实施污染物排放总量控制的要求以及本项目的工艺特征和污染物排放特点，确定此项目污染物排放量控制因子为 COD、NH<sub>3</sub>-N 两项。

环评中项目废水经化粪池和污水处理站预处理达标后通过污水管网进入禹王新区污水处理厂处理，出水达到 GB18918-2002《城镇污水处理厂污染物排放标准》一级 A 标准，

COD $\leq$ 50mg/L, NH<sub>3</sub>-N $\leq$ 5mg/L), 以此标准计算总量化学需氧量、氨氮总量。环评中项目废水排放量为19873.52m<sup>3</sup>/a, 则项目废水经禹王新区污水处理厂处理后排放量为: COD: 0.994t/a, NH<sub>3</sub>-N: 0.099t/a。本项目已完成排污权交易(见附件7)。

项目运营期废气主要为污水处理站恶臭、食堂废气。项目污水处理站恶臭采用密闭加盖污水处理单元, 加强通风及绿化来减少逸散;

项目运营期废水主要为医疗废水。项目医疗废水经化粪池处理后排入污水处理站处理, 处理达标后经市政污水管网进入禹王新区污水处理厂进行后续处理。

本次验收对项目废水中的 COD、氨氮排放总量进行核算, 项目主要污染物排放总量统计见表 7-5。

**表 7-5 项目主要污染物排放总量统计一览表**

污染物	禹王新区污水处理厂许可排放浓度 (mg/L)	废水排放量 (m <sup>3</sup> /a)	本项目污染物排放总量 (t/a)
化学需氧量	50	9093.245	0.455
氨氮	5	9093.245	0.045

备注: 废水污染物排放总量=禹王新区污水处理厂出水浓度 $\times$ 废水排放量/1000/1000。

项目 COD、氨氮排放总量未超出环评总量控制指标。

## 表八 环保检查结果

### 1、固体废弃物综合利用处理

项目运营期固废主要为生活垃圾、医疗废物、污水处理站污泥。

项目生活垃圾经垃圾桶收集后交由环卫部门处置；医疗废物暂存于医疗废物暂存间，定期交由黄冈市隆中环保有限公司处置；污泥由具备处理资质的单位定期清掏并运走处理。

### 2、卫生防护距离落实情况

根据环评要求，项目的卫生防护距离为 50m，根据现场踏勘，项目污水处理站卫生防护距离内无居民点。

### 3、环保管理制度及人员责任分工

医院已成立了环保管理领导小组，医院支部书记李仲伦为领导小组责任人，协调和管理医院环保工作，各岗位有专人负责管理。

### 4、监测手段及人员配置

项目本次验收排污监测委托有资质的监测单位进行，并且该单位具有完整的监测管理制度和专业技术人员。

### 5、项目环保设施实际完成情况及运行情况检查

本项目按环评及批复基本落实了相应的环保设施，各环保设施在验收监测期间运行正常。



污水处理站



医疗废物暂存间

图 8-1 项目环保设施图片

### 6、环保审批手续及“三同时”执行情况

医院于 2025 年 5 月委托湖北黄达环保技术咨询有限公司编制了该项目的环境影响报告表，2025 年 12 月 30 日黄冈市生态环境局（黄环 01 审[2025]17 号）予以批复。我院该项目阶段性竣工基本上按环评报告表及环评批复要求对环保措施进行了落实，现场检查基本做到了环保设施与主体工程同时设计、同时施工、同时投入运行。

## 7、“三同时”环保验收情况一览表

项目“三同时”环保验收情况见表 8-1。

**表 8-1 项目“三同时”环保验收情况一览表**

类别	产生位置	主要污染物	环评防治措施	实际防治措施
废气	污水处理站	恶臭（NH <sub>3</sub> 、H <sub>2</sub> S、臭气浓度）	封闭一体化设备，喷洒除臭剂，周边绿化	封闭一体化设备，周边绿化
	食堂	食堂油烟	使用油烟净化器处理，通过专用烟道排放	使用油烟净化器处理，通过专用烟道排放
废水	医疗废水	COD、BOD <sub>5</sub> 、SS、NH <sub>3</sub> -N、粪大肠菌群数等、阴离子表面活性剂等	项目废水先经过化粪池处理后，排入污水处理站处理，经自建污水处理站（工艺：调节池+水解酸化+接触氧化+沉淀池+消毒池）处理后处理，排入禹王新区污水处理厂。采用次氯酸钠消毒。	项目废水先经过化粪池处理后，排入污水处理站处理，经自建污水处理站（工艺：调节池+水解酸化+接触氧化+沉淀池+消毒池）处理后处理，排入禹王新区污水处理厂。采用次氯酸钠消毒。
噪声	污水处理站、空调	设备机械噪声	选用低噪声设备，对设备安装隔声罩，加强绿化。	选用低噪声设备，加强绿化。
固体废物	日常生活	生活垃圾	交由环卫部门统一处理。	交由环卫部门统一处理。
	医疗活动	医疗废物	暂存于危废暂存间交由有资质单位处置。	暂存于医疗废物暂存间，定期交由黄冈市隆中环保有限公司处置。
	污水处理站	污泥	由具备处理资质的单位定期清掏并运走处理。	由具备处理资质的单位定期清掏并运走处理。
绿化			绿化，植树种草。	绿化，植树种草。

## 8、项目环保投资情况

项目环保投资情况见表 8-2。

**表 8-2 项目环保投资情况一览表**

序号	项目	环评投资（万元）	实际投资（万元）
1	废气	40	40
2	废水	2	2
3	噪声	2	2
4	固废	2	2
5	环境管理、环境监测及其他	2	2
合计		50	50

## 9、环境监测计划

为了加强对项目运营期环境管理工作及项目运营期的监测工作，根据项目污染物特点和《排污许可证申请与核发技术规范 医疗机构》（HJ 1105-2020）、《排污单位自行监测技术指南 总则》（HJ819-2017），制定相应的环境监测计划，并委托有资质的单位进行监测，环境监测计划见表 8-3。

**表 8-3 环境监测计划一览表**

监测项目	监测因子	监测单位	监测频次	监测点位
废气	氨、硫化氢、臭气浓度	委托有资质的监测单位	每季度一次	污水处理站上、下风向
废水	pH	医院	每 12 小时一次	废水排放口
	COD、SS	委托有资质的监测单位	每周一次	
	粪大肠菌群	委托有资质的监测单位	每月一次	
	BOD <sub>5</sub> 、LAS、动植物油	委托有资质的监测单位	每季度一次	
噪声	等效连续 A 声级	委托有资质的监测单位	每季度一次	厂界四侧

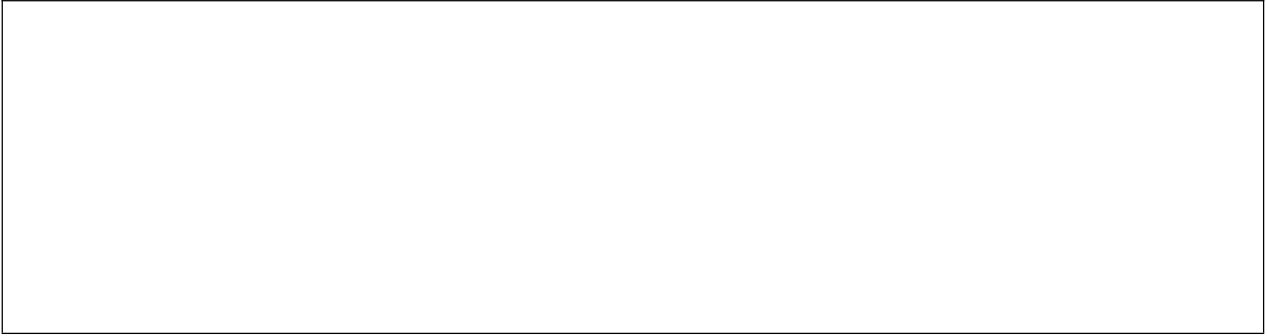
## 10、环评批复及环境保护措施落实情况

环评批复及环境保护措施落实情况见表 8-4。

**表 8-4 环评批复及环境保护措施落实情况一览表**

序号	环评批复主要意见（黄环 01 审[2025]17 号）	实际情况	落实情况
1	综合医疗大楼一栋，内设置检验室、脑电图室、B 超室、心理治疗室等科室及相关配套设施，项目设置床位 150 张。	综合医疗大楼一栋，内设置检验室、脑电图室、B 超室、心理治疗室等科室及相关配套设施，项目设置床位 100 张。	本次验收为项目阶段性验收，本次验收范围为综合医疗大楼一栋，检验室、脑电图室、B 超室、心理治疗室等科室及相关配套设施，项目设置床位 100 张等。

2	加强废气污染防治。项目大气污染物主要为污水处理站臭气。项目污水处理站设置于院区东侧，产生臭气通过密闭相关污水处理单元减少逸散，NH <sub>3</sub> 、H <sub>2</sub> S、臭气浓度排放应符合《医疗机构水污染物排放标准》（GB18466-2005）表3中“周边大气最高允许浓度”限值。	加强废气污染防治。项目大气污染物主要为污水处理站臭气。项目污水处理站设置于院区东侧，产生臭气通过密闭相关污水处理单元减少逸散，NH <sub>3</sub> 、H <sub>2</sub> S、臭气浓度排放应符合《医疗机构水污染物排放标准》（GB18466-2005）表3中“周边大气最高允许浓度”限值。	已落实
3	加强废水污染防治。项目废水主要为医疗废水，项目废水先经过化粪池处理后，排入污水处理站处理，经自建污水处理站（工艺：调节池+水解酸化+接触氧化+沉淀池+消毒池）处理后处理后，排入禹王新区污水处理厂。排放满足《医疗机构水污染物排放标准》（GB18466-2005）表2预处理标准及禹王新区污水处理厂接管标准中较严者。	加强废水污染防治。项目废水主要为医疗废水，项目废水先经过化粪池处理后，排入污水处理站处理，经自建污水处理站（工艺：调节池+水解酸化+接触氧化+沉淀池+消毒池）处理后处理后，排入禹王新区污水处理厂。排放满足《医疗机构水污染物排放标准》（GB18466-2005）表2预处理标准及禹王新区污水处理厂接管标准中较严者。	已落实
4	加强噪声污染防治。项目应选用低噪声设备，对噪声设备采用隔声、消声、减振等降噪措施，合理布局，加强绿化等措施，确保项目南侧、西侧、北侧厂界噪声符合《工业企业厂界环境噪声排放标准》（GB12348-2008）2类标准要求。确保项目东侧厂界噪声符合《工业企业厂界环境噪声排放标准》（GB12348-2008）4类标准要求。	加强噪声污染防治。项目应选用低噪声设备，对噪声设备采用隔声、消声、减振等降噪措施，合理布局，加强绿化等措施，确保项目南侧、西侧、北侧厂界噪声符合《工业企业厂界环境噪声排放标准》（GB12348-2008）2类标准要求。确保项目东侧厂界噪声符合《工业企业厂界环境噪声排放标准》（GB12348-2008）4类标准要求。	已基本落实
5	加强固体废物污染防治。项目固体废物主要为生活垃圾、危险废物（污水处理站污泥、医疗废物）。生活垃圾集中收集后交由当地环卫部门处理；危险废物设置危废暂存间分类收集，定期交由有资质单位处理。	项目固体废物主要为生活垃圾、危险废物（污水处理站污泥、医疗废物）。项目生活垃圾经垃圾桶收集后交由环卫部门处置；医疗废物暂存于医疗废物暂存间，定期交由黄冈市隆中环保有限公司处置；污水处理站污泥污泥由具备处理资质的单位定期清掏并运走处理。	已落实
6	项目必须加强环境管理和运行监控，加强风险防范，落实各项应急措施，完善环境风险应急预案，杜绝环境风险事故发生。	项目加强环境管理和运行监控，加强风险防范，落实了各项应急措施，杜绝环境风险事故发生。	已基本落实



## 表九 验收监测结论及报告结论

### 1、验收监测结论

#### (1) 项目概况

项目位于黄冈市黄州区黄州大道北 188 号，总投资 1000 万元，其中环保投资 50 万元，设置 100 张床位（无传染病床）。

#### (2) 验收工况

本次验收监测期间（2026 年 5 月 15 日至 2026 年 5 月 16 日），各生产设备和环保设施运行正常，满足项目竣工验收监测对生产工况的要求。

#### (3) 验收监测结果

##### ①废气

监测结果表明：验收监测期间，项目污水处理站无组织废气中氨、硫化氢、臭气浓度排放达到《医疗机构水污染物排放标准》（GB18466-2005）表 3 中标准限值要求。

##### ②废水

监测结果表明：验收监测期间，项目废水总排口中污染物监测指标大部分能达到《医疗机构水污染物排放标准》（GB18466-2005）表 2 预处理标准以及禹王新区污水处理厂接管标准。

##### ③噪声

监测结果表明：验收监测期间，项目南侧、西侧、北侧厂界昼间噪声、夜间噪声均达到《工业企业厂界环境噪声排放标准》（GB12348-2008）中 2 类标准要求。项目东侧厂界昼间噪声、夜间噪声均达到《工业企业厂界环境噪声排放标准》（GB12348-2008）中 4 类标准要求。

##### ④固体废物

项目运营期固废主要为生活垃圾、医疗废物、污水处理站污泥。

项目生活垃圾经垃圾桶收集后交由环卫部门处置；医疗废物暂存于医疗废物暂存间，定期交由黄冈市隆中环保有限公司处置；污水处理站污泥污泥由具备处理资质的单位定期清掏并运走处理。

##### ⑤环保检查结果

项目环评手续齐全；环保设施按环评及批复要求基本落实，且运行正常；环评批复和“三同时”环保验收已基本落实。

## 2、报告结论

经我院自查,我院“黄冈农工同心医院康复社区项目”已基本按照环评和批复落实了相关要求,我认为可以通过该项目的阶段性竣工环境保护验收。

## 3、建议

(1) 根据《危险废物贮存污染控制标准》(GB18597-2023)中相关要求,规范危险废物暂存间的建设,按要求进一步完善危险废物的收集、暂存、转运及处置过程中的规章制度和台账。

(2) 按照《企业事业单位突发环境事件应急预案备案管理办法(试行)》(环发[2015]4号)、关于印发《企业突发环境事件风险评估指南(试行)》的通知(环办[2014]34号)以及《企业突发环境事件应急预案》(HJ941-2018)等要求,编制企业突发环境事件应急预案,提高企业风险防范和处置能力。

# 建设项目竣工环境保护“三同时”验收登记表

填表单位(盖章): 黄冈农工同心医院

填表人(签字):

项目经办人(签字):

建设项目	项目名称		黄冈农工同心医院康复社区项目				建设地点		黄冈市黄州区黄州大道北 188 号								
	建设单位		黄冈农工同心医院				邮编		438000	联系电话		18186329789					
	行业类别		Q8411 综合医院	建设性质		<input checked="" type="checkbox"/> 新建 <input type="checkbox"/> 改扩建 <input type="checkbox"/> 技术改造		建设项目开工日期		2025.12	投入试运行日期		2026.1				
	设计规模		设置床位 150 张				实际规模		设置床位 100 张								
	投资总概算(万元)		1000	环保投资总概算(万元)		50	所占比例%		5	环保设施设计单位		黄冈农工同心医院					
	实际总投资(万元)		1000	实际环保投资(万元)		50	所占比例%		5	环保设施施工单位		黄冈农工同心医院					
	环评审批部门		黄冈市生态环境局	批准文号		黄环 01 审[2025]17 号	批准时间		2025.12	环评单位		湖北黄达环保技术咨询有限公司					
	初步设计审批部门		/	批准文号		/	批准时间		/	环保设施监测单位		博创检测(湖北)有限公司					
	环保验收审批部门		/	批准文号		/	批准时间		/								
	废水治理(万元)		40	废气治理(万元)		2	噪声治理(万元)		2	固废治理(万元)		2	绿化及生态(万元)		/	其它(万元)	
新增废水处理设施能力			/			新增废气处理设施能力			/			年平均工作时间(小时)		8760			
污染物排放达标与总量控制(工业建设项目详填)	污染物		原有排放量(1)	本期工程实际排放浓度(2)	本期工程允许排放浓度(3)	本期工程产生量(4)	本期工程自身削减量(5)	本期工程实际排放量(6)	本期工程核定排放量(7)	本期工程“以新带老”削减量(8)	全厂实际排放总量(9)	区域平衡替代削减量(11)	排放增减量(12)				
	废水		/	/	/	/	/	0.9093	/	/	/	/	/				
	化学需氧量		/	/	/	/	/	0.455	/	/	/	/	/				
	氨氮		/	/	/	/	/	0.045	/	/	/	/	/				
	颗粒物		/	/	/	/	/	/	/	/	/	/	/				
	二氧化硫		/	/	/	/	/	/	/	/	/	/	/				
	氮氧化物		/	/	/	/	/	/	/	/	/	/	/				
	工业固体废物		/	/	/	0.0003	/	/	/	/	/	/	/				
	与项目有关的其它特征污染物		/	/	/	/	/	/	/	/	/	/	/				

注：1、排放增减量：（+）表示增加，（-）表示减少。2、（12）=（6）-（8）-（11），（9）=（4）-（5）-（8）-（11）+（1）。3、计量单位：废水排放量——万吨/年；废气排放量——万标立方米/年；工业固体废物排放量——万吨/年；水污染物排放浓度——毫克/升；大气污染物排放浓度——毫克/立方米；水污染物排放量——吨/年；大气污染物排放量——吨/年